

MAX UHLE EN FILADELFIA (1897-1899)

Clark Erickson¹

INTRODUCCIÓN

Max Uhle es reconocido principalmente por su contribución a los estudios andinos (en lingüística, etnografía, prehistoria, e historia) y a los métodos de investigación empleados en la arqueología contemporánea. Después de un año de intenso trabajo de campo en Pachacamac, aceptó un puesto en el Departamento y Museo de Arqueología y Paleontología de la Universidad de Pensilvania, en Filadelfia. Aunque a sus cuarenta y un años Uhle ya destacaba como arqueólogo en Bolivia y Perú, entre los investigadores internacionales seguía siendo un desconocido hasta que publicó su monografía sobre Pachacamac, seis años después de su llegada a Filadelfia. Durante los dos años formativos que pasó en esta ciudad, Uhle interactuó con William Pepper, médico, patrocinador de Uhle, rector de la Universidad de Pensilvania y más tarde director del museo; con Daniel Garrison Brinton, arqueólogo, etnógrafo, lingüista y profesor; con Sara Yorke Stevenson, egiptóloga y funcionaria de diversas instituciones; con Frank Cushing, etnógrafo y arqueólogo; con Henry Mercer, arqueólogo, así como con otros reconocidos estudiosos de Filadelfia. Los objetos provenientes de las expediciones de Uhle, junto con aquellos provenientes de Babilonia, Egipto, el Mediterráneo, y Estados Unidos, se convirtieron en el corpus principal de las colecciones del nuevo museo de la Universidad de Pensilvania, que fue diseñado, financiado y construido durante la estadía de Uhle en Filadelfia. Este capítulo es un resumen de las actividades profesionales y personales de Uhle durante este breve, pero formativo, periodo en su carrera como arqueólogo destacado y fundador de museos.

FILADELFIA Y LA INVESTIGACIÓN A FINES DEL SIGLO XIX

El periodo comprendido entre 1897 y 1899 fue muy importante para la transición entre el saber y la ciencia. En los Estados Unidos, la arqueología y la antropología se estaban definiendo como disciplinas académicas y se abrían puestos de trabajo profesional, formal y asalariado en museos y facultades de universidades. Hacia

fin del siglo XIX, la nueva disciplina de antropología norteamericana y su subdisciplina clave, la arqueología antropológica, ya estaban establecidas.

Filadelfia era una ciudad rica en cuanto a museos y sociedades científicas (la Sociedad Filosófica Americana, la Academia de Historia Natural y el Instituto Franklin para la Ciencia), que eran parte del legado de Benjamín Franklin y su cruzada por el conocimiento científico institucional. Algunos visionarios ricos y poderosos de Filadelfia fueron los que colaboraron en la fundación de estas sociedades y en la recolección de fondos. Fueron ellos también quienes despertaron un interés creciente por el campo de la arqueología norteamericana, que en ese tiempo todavía era relativamente nuevo (Fowler & Wilcox, 2003; Kopytoff, 2006; Kuklick, 1996).

Esta actividad alcanzó resultados positivos en su gran mayoría. La arqueología se convirtió en una profesión asalariada y dejó de ser simplemente el entretenimiento de ciertas personalidades estudiosas (Madeira, 1964). En 1899, las colecciones arqueológicas que habían ido acumulándose se trasladaron de su lugar temporal en la biblioteca de la universidad, a un nuevo gran edificio que ocupaba una manzana entera en la esquina de las calles 33 y Spruce, en la parte oeste de Filadelfia (Brownlee, 2005). Tal como algunos museos del mundo dedicados a la arqueología y a la antropología, el Museo Penn ya llevaba dos décadas auspiciando proyectos grandes, costosos y de varios años y patrocinando publicaciones profesionales y otras dedicadas al público en general. En contraste con los museos de arte de esa época, estos museos se enfocaban en la recuperación sistemática de objetos dentro de sus contextos arqueológicos y sociales.

Las investigaciones de Max Uhle en Perú y Bolivia constituyen ejemplos importantes de este nuevo enfoque (figura 1). Este científico es reconocido como uno de los arqueólogos más importantes de América debido a su contribución en la investigación, los métodos de campo, la lingüística, la etnografía, la historia y la arqueología.

¹ University of Pennsylvania, Department of Anthropology, Philadelphia, Pennsylvania, EE.UU.



Figura 1. Max Uhle en el sitio de Pachacamac, Perú, 1896. Fotografía de Max Uhle. University of Pennsylvania Museum, Neg. 18567, 1896.

Los años que Uhle pasó en Penn fueron claves para la etapa formativa de su propia carrera. En la mayoría de los relatos biográficos que hacen referencia a su trabajo de campo y a sus publicaciones, generalmente se ignora esta breve estadía (Kaulicke, 1998; Loza, 2004; Thieme-Sachse *et al.*, 1998; Wurster, 1999). Uhle trabajó para el Departamento y Museo de Arqueología y Paleontología (después, Museo Libre de las Ciencias y Artes y Museo de Arqueología y Antropología de la Universidad de Pensilvania o Museo Penn) entre 1894 y 1899 (tabla 1). Durante este tiempo, Uhle formó grandes colecciones de sitios arqueológicos provenientes de Bolivia y Perú. Después de un año de intenso trabajo de campo en Pachacamac, aceptó un puesto en el Departamento de Arqueología y Paleontología de la Universidad de

Pensilvania, en Filadelfia. Aunque a sus 41 años Uhle ya era bien conocido en Bolivia y Perú, entre los investigadores internacionales seguía siendo un desconocido hasta que publicó su monografía sobre Pachacamac seis años después de su llegada a Filadelfia (Uhle, 1991; Shimada, 1991). Durante los dos años que pasó en Pensilvania, Uhle interactuó con William Pepper, médico patrocinador de Uhle, rector de la Universidad de Pensilvania y más tarde director del museo; con Daniel Garrison Brinton, arqueólogo, etnógrafo, lingüista y profesor; con Sara Yorke Stevenson, egiptóloga y funcionaria de diversas instituciones; con Frank Cushing, etnógrafo y arqueólogo, así como con otros reconocidos estudiosos de Filadelfia. Los objetos provenientes de las expediciones de Uhle, junto con aquellos provenientes de

Tabla 1. Ubicaciones y nombres del Museo de Arqueología y Antropología de la Universidad de Pensilvania a través del tiempo. Elaboración de la tabla: Clark Erickson.

Nombre	Ubicación	Dirección	Fecha
Museum of Archaeology and Paleontology <i>Museo de Arqueología y Paleontología</i>	College Hall	3450 Woodland Walk	1887-1890
Museum of Archaeology and Paleontology <i>Museo de Arqueología y Paleontología</i>	University Library <i>Biblioteca de la Universidad</i> Hoy Fisher Fine Arts Library	220 South 34th Street	1890-1899
Free Museum of Sciences and Arts <i>Museo Libre de las Ciencias y las Artes</i>	University Museum <i>Museo de la Universidad</i>	33rd and Spruce Streets	1899-1903
University Museum <i>Museo de la Universidad</i>			1903-1983
University of Pennsylvania Museum of Anthropology and Archaeology <i>Museo de Arqueología y Antropología de la Universidad de Pensilvania</i>			1983-2002
Penn Museum <i>Museo Penn</i>			2002-presente

Babilonia, Egipto, Mediterráneo, y los Estados Unidos, se convirtieron en el corpus principal de las colecciones del nuevo Museo Penn diseñado y construido durante la estadía de Uhle en Filadelfia.

UHLE Y LA UNIVERSIDAD DE PENNSILVANIA

Luego de ser abandonado por su patrocinador alemán mientras viajaba de Argentina a Bolivia en 1893, Uhle se vio enfrentado a considerables penurias: dejó de coleccionar objetos, restringió su trabajo de campo y tuvo que endeudarse para sobrevivir en La Paz por cerca de un año entero. En 1894, Zelia Nuttall recomendó a Uhle a su colega Sara Yorke Stevenson (Rowe, 1954, p. 4), la curadora de las colecciones egipcia y mediterránea y secretaria de la Asociación Arqueológica Universitaria en Filadelfia (Winegrad, 1993). De esta época he encontrado correspondencia entre Alphons Stübel y Stevenson en la que se elogia a Uhle. Luego de una negociación, Uhle solicita un mínimo de US\$ 2,500 por año para sus «viajes» —sin incluir un salario ni otros gastos—. Penn contrató a Uhle el 18 de junio de 1894 (Archivos del Museo Penn, contrato 18 junio de 1894). El contrato que firmó le asignaba un salario de US\$ 2.500 que Uhle aceptó el 6 de Marzo de 1895, fecha en la que empezó a trabajar en el museo.

La desesperación de Uhle y el posterior alivio que sintió al conseguir un patrocinador es evidente en la correspondencia que mantuvo con Stevenson. En ella, Uhle expresa su agradecimiento reiteradamente, así como su afán por complacer a sus nuevos patrocinadores poniéndolos al día regularmente sobre su colección, investigación, contabilidad y envíos de artefactos. No se escribía con William Pepper, ya que parece que Uhle creía que Stevenson era su benefactora y la fuente de su financiamiento. Más tarde, Uhle se dio cuenta de que William Pepper era su principal auspiciador y, por lo tanto, lo reconoce en la introducción de su trabajo sobre Pachacamac. El debió ser quien le pagaba directa y mensualmente. En una carta fechada cuando Uhle ya se encontraba en Penn, le recuerda a Pepper que está esperando que le envíe un cheque por su salario mensual. En esta época, ningún curador del museo y departamento recibía un sueldo, con la excepción de Charles Conrad Abbott de la sección americana, que fue contratado por \$1.000 por año y renunció en 1893. La mayoría de ellos pertenecían a la elite de Filadelfia y no necesitaban fondos para vivir y realizar trabajo de campo.

Luego de un intenso año de trabajo de campo en Pachacamac y otros lugares, en 1896 le ofrecen a Max Uhle un puesto en el Museo de Arqueología y Paleontología de Filadelfia como curador de los objetos que él había coleccionado y para que preparara una monografía sobre Pachacamac ya que durante los trabajos de campo entre 1895 y 1897, Uhle había ido acumulando una gran colección de objetos, fotografías, planos, entrevistas etnográficas y restos óseos.

Uhle llegó a Filadelfia el 22 de abril de 1897 (Rowe, 1954; Masson, 1999). La mayoría de sus colecciones ya

estaban en Filadelfia, pero algunas cajas llegaron más tarde, como queda documentado en una carta al director Steward Culin (Uhle, 1897a). Luego de tan solo un mes, partió de Nueva York el 9 de mayo de 1897 y llegó a Dresden, Alemania, el 29 de mayo, para visitar a su padre enfermo en Sajonia y al arqueólogo y mentor Alphons Stübel (Rowe, 1954; Masson, 1999, pp. 29; Bankmann, 1998, pp. 26-27).

EL MUSEO Y LA UNIVERSIDAD

Quando Uhle llegó a Filadelfia, el museo había pasado por muchos cambios y estaba a punto de mudarse a su nuevo edificio. Las excavaciones de Egipto, Nippur en Irak, Key Marco en Florida, al sudoeste de los Estados Unidos y de Yucatán, en conjunto con donaciones de artefactos y adquisiciones de otros lugares crearon el corpus central del Museo de Arqueología y Paleontología (figura 2). Fundados en 1887, el museo y departamento muy pronto necesitaron más espacio que el que tenían en su ubicación original en College Hall. Entonces, en 1890, el museo se mudó a la nueva biblioteca de la universidad diseñada por Frank Furness con 12.000 objetos (ahora la Biblioteca de Bellas Artes Fisher o Edificio Furness) (figura 3) (Madeira, 1964). Un requisito contractual para la colección de Babilonia era que estuviera alojada en un edificio protegido contra el fuego. Este edificio y su espectacular interior se hizo conocido a través de la película «Philadelphia» protagonizada por Tom Hanks y filmada en 1993. Sin embargo, al poco tiempo, los objetos arqueológicos y etnográficos ya desbordaban estos espacios.

En 1892, William Pepper y algunos amigos decidieron crear un espacio permanente dedicado solo a la arqueología y la etnografía. El Departamento de Arqueología y Paleontología fundado por Pepper y Stevenson y dedicado a la enseñanza y la investigación, estableció un museo y una biblioteca, organizó conferencias y auspició expediciones. Por otro lado, la Asociación de Arqueología Universitaria se concentró en la recolección de fondos de ciudadanos privados en Filadelfia (Madeira, 1964, p.19). Ellos contrataron al arquitecto Wilson Eyre, Jr. para que construyera el Museo Libre (Free Museum) de las Ciencias y las Artes en un terreno desocupado que se encontraba entre las calles 33 y Spruce. Fue llamado de esta manera debido a que el terreno pertenecía a la ciudad y a sus contribuyentes y fue inaugurado en 1899 (figura 4). En 1903, los ciudadanos dejaron de lado este nombre y el edificio empezó a conocerse como «Museo de la Universidad», y más tarde, en 1983, se le llamó «Museo de Arqueología y Antropología de la Universidad de Pensilvania», nombre que, finalmente, en el 2002 se redujo al de «Museo Penn» (tabla 1).

LOS COLEGAS INTELECTUALES DE UHLE EN PENN

Uhle conoció a una variedad de colegas, la mayoría personalidades intelectuales, algunos académicos profesionales, políticos y miembros de la alta sociedad en Filadelfia. Brevemente mencionaré a los más importantes: Pepper, Brinton, Hilprecht, Cushing, Stevenson, Mercer y Culin.

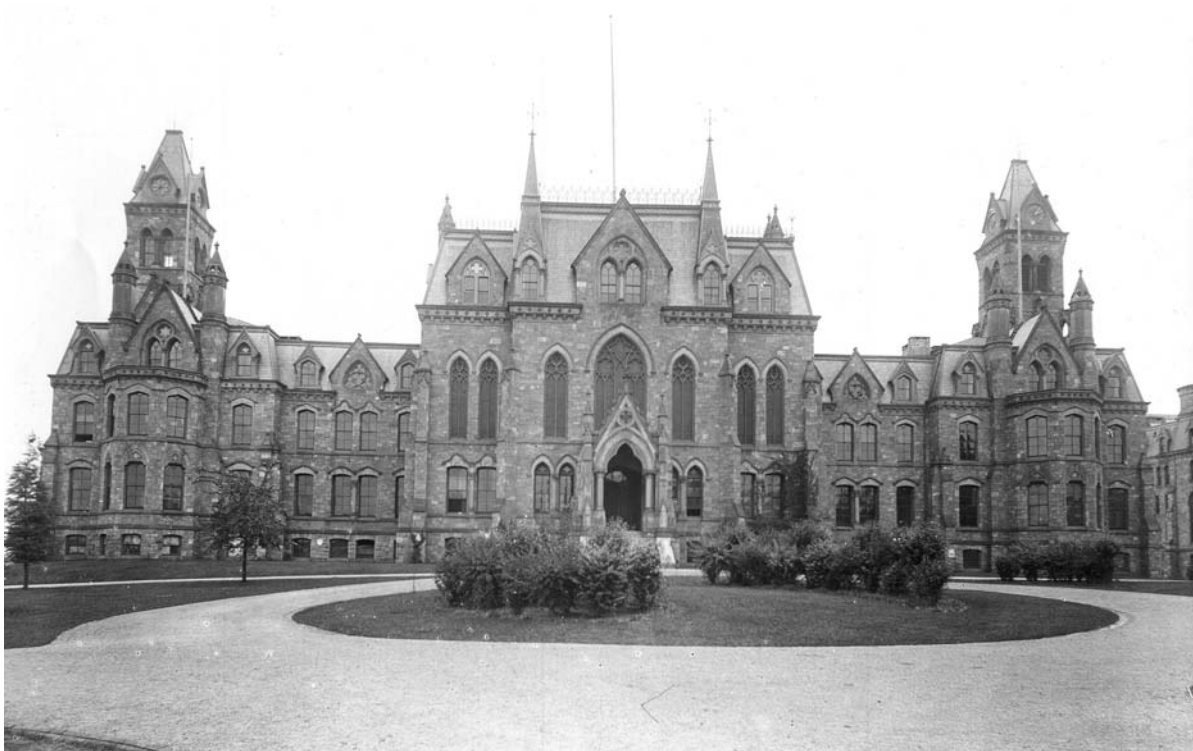


Figura 2. Primer Museo de Arqueología y Paleontología en College Hall entre 1887 y 1890, ubicado en el último piso. Fotografía de R. Newell and Sons. University Archives Digital Image Collection, University of Pennsylvania, n.º 20010411004, 1892.



Figura 3. Segundo Museo de Arqueología y Paleontología entre 1890-1899 en la biblioteca de la universidad diseñado por el arquitecto Frank Furness, ahora, Biblioteca de Bellas Artes Fisher. El museo ocupó el último piso de la parte central, la torre, y los pasillos. Fotografía de C. M. Gilbert. University Archives Digital Image Collection, University of Pennsylvania, n.º 20030407001, 1899.



Figura 4. Construcción final del Museo Libre de las Ciencias y las Artes en 1899 (ahora, Museo de Arqueología y Antropología de la Universidad de Pensilvania). El fotógrafo, William Witte, era el asistente de Uhle. University of Pennsylvania Museum, UM Neg. G11-30837, 1896.

William Pepper fue médico de formación, rector de la Universidad de Pensilvania (1881-1894), presidente de la Asociación Arqueológica Universitaria y del Departamento de Arqueología y Paleontología, y fundador del Museo de Arqueología y Paleontología en 1887 (figura 5) (Rowe, 1954; Skuchas, 2002; Thorpe, 1904). Durante su gestión, la Universidad de Pensilvania fue elevada a un alto nivel académico y financiero (Haller, 1999). A Pepper se le atribuye una intensa campaña entre 1892 y 1899 para la construcción del edificio que incluía un nuevo museo. Pepper y Sara Yorke Stevenson fueron apasionados promotores de la arqueología como ciencia. A pesar de ser el principal auspiciador, Pepper tuvo poca interacción con Uhle debido a sus numerosas actividades y obligaciones para con la universidad, la sociedad y las campañas de recolección de fondos (Madeira, 1964; Winegrad, 1993).

Daniel Garrison Brinton era el investigador más distinguido del museo y de la universidad (figura 6). Médico de formación, Brinton era famoso por sus publicaciones sobre arqueología, etnografía, historia y lingüística de América (Weeks, 2002). En 1886 fue asignado como profesor de Arqueología y Lingüística, el primer puesto académico profesional en estos campos en Norteamérica. Cuando Uhle llegó, las nociones victorianas que tenía Brinton acerca del progreso humano eran consideradas obsoletas, especialmente por Franz Boas (Madeira, 1964; Winegrad, 1993). Probablemente Brinton dominara alemán luego de

pasar un año de estudios en Heidelberg (Weeks, 2002, p. 13). Muchos de los arqueólogos con experiencia de campo como Frank Cushing y Uhle pudieron haber evitado a este «arqueólogo de gabinete.» Sin embargo, tanto Uhle como Brinton se citaban mutuamente en sus publicaciones (Weeks, 2002).

Hermann Hilprecht, arqueólogo alemán, era el curador de la sección de Babilonia y profesor de Estudios Asirios (figura 7) (Madeira, 1963; Winegard, 1993; Kuklick, 1996). Tuvo mucho éxito en la campaña de recolección de fondos para tres grandes expediciones a Nippur, en las que recuperó una serie de textos cuneiformes que conforman el corpus principal de la colección sumeria. Uhle debió conocer a Hilprecht y probablemente hablaba en alemán con él. Durante la mayor parte del tiempo que Uhle pasó en Filadelfia, Hilprecht estuvo en el campo, haciendo campaña para recolectar fondos, dando conferencias o viajando. A pesar de los muchos años que Hilprecht pasó haciendo trabajo de campo, fue más conocido como una persona controversial, con un gran ego y un arqueólogo «de gabinete».

No es solamente una historia de hombres. Sara York Stevenson era amiga de Uhle y con él intercambiaba correspondencia mientras este se encontraba en Bolivia antes de llegar a Filadelfia (figura 8). Ella era integrante de la alta sociedad y esposa de Cornelius Stevenson, un poderoso abogado y recolector de arte en Filadelfia. Trabajó como curadora en las secciones egipcia y mediterránea,



Figura 5. William Pepper, Jr. (1843-1898). University Archives Digital Image Collection, University of Pennsylvania, n.º 20040812001.

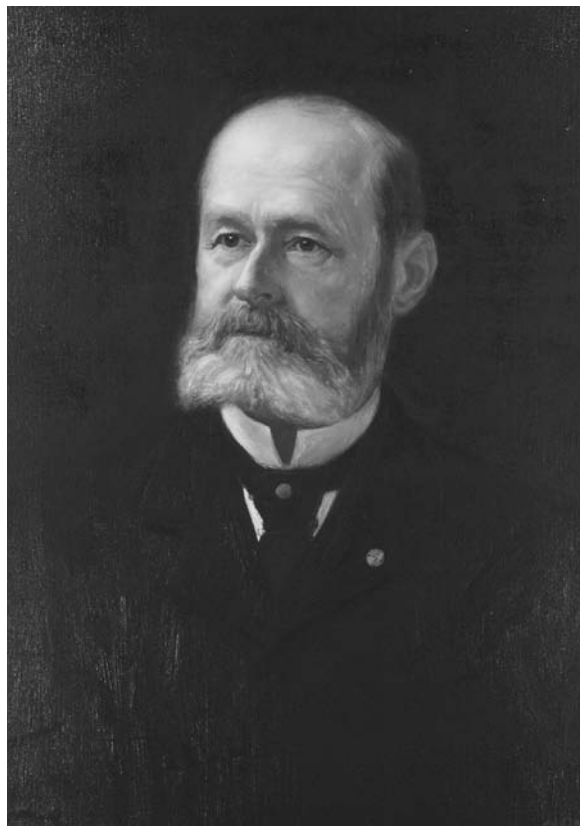


Figura 6. Retrato al óleo de Daniel Garrison Brinton (1837-1899), por M. Dantzig. UPM Neg. #150246. [Kopytoff article] color.



Figura 7. Hermann Hilprecht (1859-1925). UM neg. S4-140746.



Figura 8. Sara Yorke Stevenson (1847-1921) retratada por Leopold Seyfert. University of Pennsylvania Museum, UM Neg. G11-30837 [Neg. #151005.], 1917. Penn Archives n.º 20040226001.



hizo campañas de recolección de fondos y además fue una entusiasta promotora de la arqueología. Ganó premios internacionales por sus exposiciones con Steward Culin (Winegrad, 1993) y fue la primera mujer en recibir un doctorado honorario de la Universidad de Pensilvania en 1894.

Frank Hamilton Cushing era muy reconocido como arqueólogo y etnógrafo. Se le describe como un autodidacta extravagante y rebelde, un «hombre blanco convertido en nativo» (Winegrad, 1993; Madeira, 1964). Se hizo famoso por sus excavaciones en 1897 en el sitio arqueológico de la cultura Calusa en Key Marco, Florida, financiadas por William Pepper y Phoebe Hearst. Cushing excavó una increíble colección de objetos orgánicos conservados en condiciones de terrenos saturados de humedad, que incluye ocho elaboradas máscaras de madera que están entre los objetos más famosos del mundo en la colección del museo. El afable Cushing tenía un laboratorio en el mismo edificio que Uhle, y probablemente compartía su estrategia de combinar la investigación con la arqueología de campo, la historia y la etnografía (Winegrad, 1993, Madeira, 1964).

Henry Chapman Mercer era el curador de la sección americana, un puesto a medio tiempo y ad honorem (Mason & Witte, 1953, p. 2; Weeks, 2003). Su investigación se concentró en los sitios tempranos paleoindios en Nueva Jersey y Delaware y otros sitios en Maine, Indiana, Ohio, Virginia, y Tennessee. También, dirigió

una fallida expedición a Yucatán. Mercer compartía el entusiasmo de Uhle por la recolección de muchos ejemplos de cada categoría de objetos en vez de recolectar muestras o tratar de definir un tipo de espécimen.

Stewart Culin fue director de la mayoría de secciones del museo y curador de la sección oriental (figura 9). Culin promovió exposiciones accesibles y ganó dos premios durante el Aniversario del Descubrimiento de América en Madrid y otro premio en Chicago. Esta publicidad atrajo patrocinadores de todo el mundo. Existen numerosas historias en las que se da cuenta de que era un director y curador difícil y que pasaba la mayor parte del tiempo malhumorado (Kopytoff, 2006; Mason & Witte, 1953, p. 3, Winegrad, 1993). La relación entre Culin y la curadora Stevenson se deterioró en los años en que Uhle estaba en Filadelfia.

LAS ACTIVIDADES DE UHLE EN PENN

A pesar de residir dos años enteros en Filadelfia, hay poca información sobre su vida y actividades en los documentos de los archivos del museo, la universidad, y el resto del mundo. Muy pocas de las actividades de Uhle en Filadelfia están registradas en cartas, libretas de apuntes, fotografías, relaciones públicas, y publicaciones del periodo tan importante en el desarrollo de la arqueología moderna en Filadelfia. Fue un científico casi invisible.

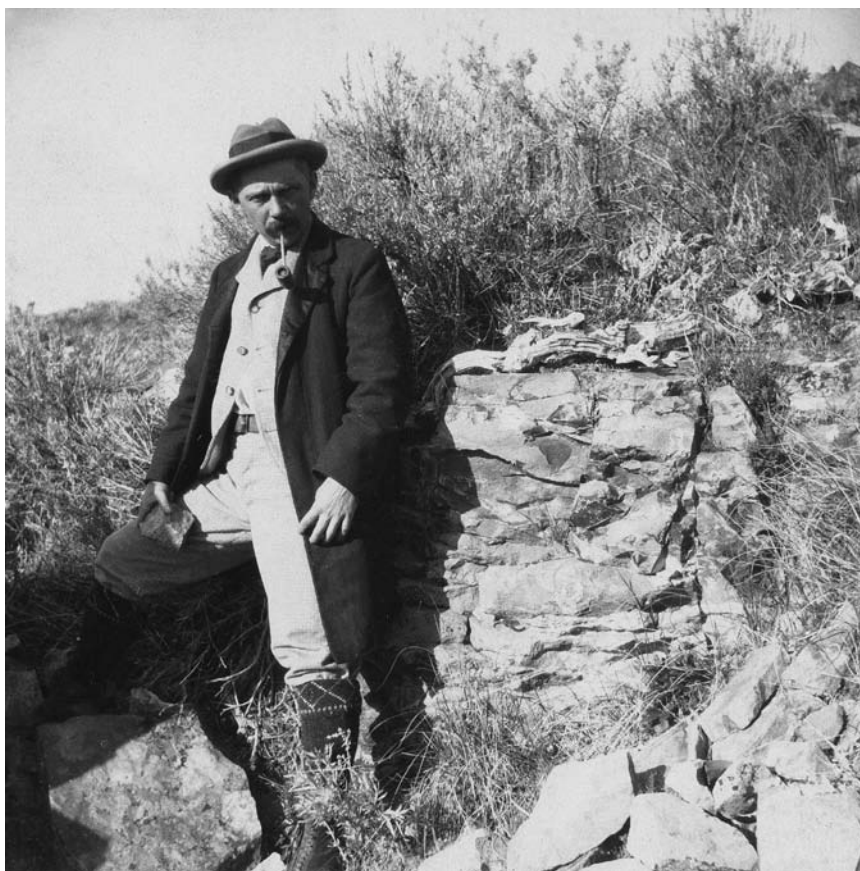


Figura 9. Stewart Culin (1858-1929) en una de sus exploraciones en California, Estados Unidos, 1901. UPM Neg. n.º 140826.

LABORATORIO

Los artefactos objetos que llegaban eran enviados para ser catalogados y estudiados en el Laboratorio de Medicina Clínica «William Pepper» ubicado a mitad de la cuadra 34 de la Calle Spruce, cerca del hospital de la Universidad (figura 10) (Mason & Witte, 1953, pp. 3-4). La mayoría de colecciones se almacenaban fuera del campus. Uhle y otros estudiosos tenían a su disposición amplios espacios para sus laboratorios en el edificio «William Pepper». La espectacular colección de Frank Cushing de objetos provenientes del sitio Key Marco estaba en los pisos tercero

y/o cuarto. Sobre la base de fotografías del interior del laboratorio de Uhle, se puede deducir que probablemente ocupó el primer o segundo piso para su investigación sobre Pachacamac.

Uhle tomó una extraordinaria fotografía panorámica que muestra una parte de la colección de Pachacamac distribuida sobre mesas, alféizares de ventanas y estantes (figuras 11-14). La vasta colección Uhle de Bolivia y la mayor parte de la colección de Pachacamac y de la costa peruana podrían haber estado almacenadas en otro piso del mismo edificio o lugar.



Figura 10. Laboratorio de medicina clínica William Pepper del Hospital de la Universidad de Pensilvania. El laboratorio de Max Uhle estaba ubicado en el segundo o tercer piso sobre el laboratorio de Frank Cushing. University Archives Digital Image Collection, University of Pennsylvania, n.º 20040812004.



Figura 11. Panorama del laboratorio de Max Uhle en el Laboratorio de Medicina Clínica William Pepper con la colección de objetos, momias, y huesos humanos del sitio Pachacamac. Fotografía de Max Uhle, Legado Uhle, Ibero-Amerikanisches Institut, NOO 35 S 69, PER CD 496,1 o Per CD 496.1 N-0035 S68, 1887-1899.



Figura 12. Detalle del laboratorio de Max Uhle. La persona al fondo es probablemente William Witte, asistente de Uhle. La persona sentada con máquina de escribir (centro) probablemente sea un estudiante. Fotografía de Max Uhle. Legado Uhle, Ibero-Amerikanisches Institut, NOO 35 S 69. PER CD 496,1 o Per CD 496.1 N-0035 S68, 1887-1899.



Figura 13. Detalle del laboratorio de Max Uhle. Se puede ver mucha cerámica y los frascos de farmacia («bell jars») que utiliza Uhle para guardar y mostrar objetos orgánicos y frágiles. Fotografía de Max Uhle. Legado Uhle, Ibero-Amerikanisches Institut, NOO 35 S 69, PER CD 496,1 o Per CD 496.1 N-0035 S68, 1887-1899.

EXPOSICIONES

Cuando Uhle estaba en Filadelfia, las exposiciones del Museo de Arqueología y Paleontología ocupaban todos los espacios disponibles del edificio de la biblioteca de la universidad (1890-1899) (hoy en día, el Edificio Furness, donde está la Biblioteca de Arte y de Historia de Arte) (figura 3). Las estelas mayas y egipcias estaban instaladas entre los estantes de libros en el principal salón de lectura (Mason & Witte, 1953, p. 2). Las colecciones

egipcias, babilónica, y Cliff Dweller del suroeste de los Estados Unidos, de mayor prioridad, estaban expuestas en sus propios cuartos en diferentes pisos (Mason & Witte, 1953; Haller, 1999).

No he podido encontrar información acerca de las responsabilidades y la participación de Uhle en las exposiciones del museo. Una fotografía de 1898 muestra las exposiciones desplegadas en varios niveles del espacio vertical ocupado por la escalera principal (figura 15).



Figura 14. Detalle del laboratorio de Max Uhle. Se puede ver cabezas falsas de momias al fondo y mucha cerámica y tejidos de Pachacamac en las mesas. Fotografía de Max Uhle. Legado Uhle, Ibero-Amerikanisches Institut, NOO 35 S 69, PER CD 496,1 o Per CD 496.1 N-0035 S68, 1887-1899.



Figura 15. Vitrinas de exhibición de objetos arqueológicos y etnográficos del Museo de Arqueología y Paleontología en la escalera central de la torre de la Biblioteca de la Universidad. Se puede ver cerámica andina en la vitrina al fondo y concha de spondylus en la vitrina a la derecha (University Archives Digital Image Collection University of Pennsylvania, no. 20060302002, 1898).

Una gran vitrina con cerámica andina se ubica en el descanso al centro superior izquierdo. Pocos de estos objetos parecen ser de la colección Uhle. En la vitrina plana abajo a la derecha podemos apreciar alguna evidencia de Uhle: una presentación de conchas de spondylus procedentes de sus excavaciones en Pachacamac con textos en blanco sobre etiquetas negras. Uhle debió haber preparado otras vitrinas en los descansos más abajo y arriba y en las escaleras.

CURADURÍA

Uhle trabajó y volvió a trabajar sus listas de objetos. El museo convirtió su numeración de artefactos a un sistema de registro formal. Por las múltiples versiones de listas de registro de objetos que Uhle utilizó sabemos que pasó gran parte de su tiempo en organizar sus colecciones de artefactos y fotografías. La escritura a mano de Uhle puede verse en muchas de las entradas escritas a máquina con datos de los objetos en las que se indican numerosas anotaciones, correcciones y marcas de verificación en las listas del registrador en los libros contables que se utilizaban entonces.

EL PROCESO DE ESCRIBIR

Las libretas de apuntes de Uhle en Berlín están llenas de referencias bibliográficas y de tarjetas del Sistema Decimal Dewey para entradas de datos de catálogo y notas sobre libros y artículos que indican que Uhle utilizaba regularmente la biblioteca de la Universidad de Pensilvania para sus investigaciones y para la preparación de sus publicaciones. El profesor Daniel Brinton tenía la mejor biblioteca personal de la universidad en su casa con más de 4.000 tomos y 2.000 separatas sobre historia, etnología, y arqueología (Weeks, 2000, 2002); pero no hay evidencia que fuera utilizada por Uhle durante la preparación de su monografía sobre Pachacamac.

Uhle no tenía espacio para escribir en su abarrotado laboratorio. Supongo que preparó los diversos artículos y la monografía sobre Pachacamac en una oficina aparte o en su casa. Probablemente se reunía con frecuencia en su oficina con Charlotte Dorothee Grosse, «Lotty», quien primero fue su traductora, luego, su secretaria y, finalmente, su esposa. No tenemos detalles de su vida ni fotografías de ella.

William Witte describe las reuniones que tenía durante las noches con Uhle para ayudarlo con el inglés y para traducir sus artículos sobre khipus (Uhle, 1897b) y la tableta de rapé de Tiwanaku (Uhle, 1898). Generalmente se reunían en la pensión que Uhle tenía en la Avenida Woodland cruzando la calle desde el museo y a dos cuadras de su laboratorio (Mason & Witte, 1953).

El objetivo principal de Uhle fue escribir su monografía sobre Pachacamac. Había preparado una serie de informes preliminares en el campo, algunos de los cuales ya se encontraban escritos en inglés. Tenemos dos borradores de la monografía de Pachacamac. Asumimos

que Charlotte Grosse tipeó y tradujo el documento. Las correcciones a mano y las notas al margen escritas por Uhle aparecen en la mayoría de páginas. Es curioso que William Pepper fuera la única persona que Uhle reconoció en su prefacio del libro Pachacamac (Uhle, 1991, xi) cuando sabemos que también otras apoyaron en la preparación de texto, tipografía, fotografías, y bibliografía.

En la Asociación Arqueológica y en el museo se realizaron numerosos eventos para hacer presentaciones públicas y recolectar fondos. No he encontrado ninguna evidencia de que Uhle asistiera o diera alguna conferencia en estas oportunidades. Debido al pobre inglés que manejaba, dudo mucho que Uhle dictara clases en la universidad. Por lo general, los curadores del museo, ni siquiera el destacado profesor de Antropología Brinton, enseñaron cursos hasta que se formó el Departamento de Antropología en 1903.

La mayoría de residencias cercanas al campus en Filadelfia eran casas habitación para estudiantes y nuevas residencias tipo «row house» para familias de la clase trabajadora. En la década 1890-1900, la población del barrio era diversa en términos de etnicidad y estrato social. Antiguas grandes casas fueron compradas y divididas en cuartos y apartamentos pequeños para estudiantes, inmigrantes de Irlanda, Inglaterra, Escocia, y Alemania, y negros que migraban de otras partes de los Estados Unidos (Preservation Planning Studio, 2001).

Uhle vivió en, por lo menos, tres lugares diferentes. En 1897, una de sus direcciones fue Calle Locust 3731 (libreta de apuntes n.º 48, 3 de mayo a junio de 1897), que actualmente se encuentra en medio del campus. Esta casa fue demolida hace un año debido a renovaciones en el campus. William Witte sostiene que Uhle también vivió en una pensión en la Avenida Woodland al frente de College Hall (Mason & Witte, 1953, p. 4) (figura 16). Según Witte, Uhle no tenía comida incluida en su pensión. La rica colección de fotografías de los archivos Penn incluye fotografías panorámicas (figura 17) desde la torre de College Hall que muestran la calle y la casa de Uhle, pero no sabemos exactamente cuál de las tres casas era la de él. En una carta a Pepper, la dirección del remitente es Calle Walnut 3429.

UHLE COMO PERSONA

William Witte recuerda a Uhle cuando trabajó con él en la colección Pachacamac y en su breve autobiografía nos ofrece interesantes comentarios sobre este personaje (Mason & Witte, 1953, pp. 3-4). Anota que «Uhle tenía un pobre conocimiento del inglés» y describe un curioso incidente:

Un día, cuando Witte y Uhle se encontraban trabajando en la colección, en un cierto momento Witte hizo algo que incomodó a Uhle quien respondió, distraídamente, gritándole en alemán. Witte reaccionó inmediatamente y le respondió también en alemán, a lo que Uhle le contestó: «Nunca más voy a hablar inglés contigo».



Figura 16. Apartamentos y pensiones en casas típicas de Filadelfia, en la Avenida Woodland, en frente del Museo de Arqueología y Paleontología. Max Uhle vivió por un periodo en una de las casas en el centro de la fotografía. University Archives Digital Image Collection, University of Pennsylvania, n.º 20040713013, 1891.



Figura 17. El primer Museo de Arqueología y Paleontología en College Hall (1887-1890) —edificio alto a la derecha— y el segundo, (1890-1899) en la biblioteca de la universidad —edificio alto a la izquierda— dentro del campus de la Universidad de Pensilvania. Uhle probablemente tomó esta fotografía desde el techo de su pensión en calle Walnut n.º 3429. Fotografía de Max Uhle. Legado Uhle, Ibero-Amerikanisches Institut, 1887-1899.



En ese tiempo, Uhle vivía en una pensión en la Avenida Woodland, al frente de College Hall, y a partir de entonces, Witte solía ir casi todas las noches al cuarto de Uhle para ayudarlo con el inglés. Lo ayudó a escribir los dos cortos artículos en inglés que fueron publicados en nuestro antiguo Boletín, uno acerca del quipu boliviano y el otro sobre el artefacto en forma de tubo utilizado para inhalar procedente de Tiahuanaco. Uhle decía que solo tomaba café en el desayuno y que no comía nada más hasta las siete de la noche cuando solía ir al centro de la ciudad a un restaurante alemán donde se despachaba una enorme cena (Mason & Witte, 1953, pp. 3-4).

El tema del inglés de Uhle es particularmente interesante. Las cartas y los informes que él hacía para Stevenson y otros demuestran un manejo adecuado del inglés escrito. Sin embargo, William Witte afirma que el inglés hablado y escrito de Uhle era pobre.

Es probable que Uhle interactuara con la comunidad alemana en Filadelfia. Además de Charlotte Grosse, conoció también a sus padres: el inmigrante alemán Johannes Bernhard Grosse, médico, y a su esposa, Luise Sophie Wulkop.

Una serie de fotografías y postales en los álbumes de Uhle en el Instituto Ibero-Americano en Berlín muestra que tomaba vacaciones en las playas de Atlantic City en Nueva Jersey. Fotografió una rueda de Chicago en un parque de diversiones. Otras fotografías muestran su particular interés por los muelles y los barcos de vela del río Delaware, así como el puente de la calle South sobre el río Schuylkill y las actividades que se desarrollaban

en las calles cerca del campus y el museo. Pero para alguien tan aficionado a la cámara, Uhle tomó muy pocas fotografías durante su estadía en Filadelfia.

Una carta que Uhle escribió varios años después de dejar Filadelfia indica que su experiencia en Filadelfia no lo hizo feliz y que siempre ansió volver al campo en América Latina.

CONCLUSIÓN: LOS IMPACTOS DE SUS COLEGAS EN LA CARRERA ACADÉMICA DE UHLE Y VICEVERSA

El resultado más importante de los dos años que Uhle pasó en Filadelfia fue su monografía sobre Pachacamac. Después de su publicación en 1903, finalmente empezó a recibir la atención académica y pública que merecía.

Uhle debe haber prestado mucha atención a la compleja planificación del nuevo Museo de Arqueología y Antropología entre 1893 y 1899, cuya construcción ya estaba muy avanzada y que se terminó al final de su estadía en Filadelfia (figura 18). Debió haber tenido conocimiento de los arquitectos y sus diseños, de las actividades de recolección de fondos, de los eventos promocionales, de las licitaciones del contrato así como de las negociaciones políticas con los gobiernos municipal y estatal. En base a esta experiencia, Uhle fue designado director de la sección arqueológica en el Museo Nacional de Historia de Lima en 1905 y en el Museo de Etnología y Antropología de Santiago de Chile entre 1912 y 1919. También ayudó a fundar un museo en Quito entre 1925 y 1933 que desgraciadamente fue arrasado por un incendio (Uhle, 1930).



Figura 18. Museo de Arqueología y Antropología de la Universidad de Pensilvania en 1910 en la primera fase de construcción. Fotografía de Walter Rogers. University Archives Digital Image Collection, University of Pennsylvania, n.º 20051025002, 1910.

¿Tuvo Uhle alguna influencia en otros académicos de esa época en Filadelfia? Según una limitada evidencia, parece ser que su influencia fue mínima. Debido a su precario inglés, a su natural timidez, a ser extranjero y a su soltería, la interacción con sus colegas debió ser muy restringida. En los diversos relatos acerca de la historia del museo se le menciona rara vez o muy brevemente.

Uhle se dedicó a integrar datos históricos, etnográficos y arqueológicos y al uso apropiado de la analogía en la interpretación arqueológica desde antes de su llegada a la Universidad de Pensilvania. En Pachacamac, trató el registro arqueológico por separado y como una verificación independiente de la documentación histórica. Además, él era un dedicado arqueólogo de campo. Es probable que Uhle, Frank Cushing, Henry Mercer y otros académicos del museo que estaban orientados al trabajo de campo se hayan influenciado mutuamente —desgraciadamente Cushing murió poco tiempo después debido a su delicado estado de salud—. Steward Culin probablemente introdujo a Uhle en las exhibiciones más modernas del museo. Mercer pudo haber aprendido de Uhle el estilo de recolectar múltiples ejemplos de tipos de objetos, que él aplicó a su propia forma de coleccionar para un museo privado de artesanías coloniales y objetos utilitarios (Mercer Museum de Downingtown, Pensilvania). Uhle también interactuó con arqueólogos que dirigieron grandes excavaciones durante varios años y en muchas partes del mundo (Irak, Egipto, y el Mediterráneo), aunque él ya había

tenido experiencia con un gran proyecto como fue el de Pachacamac.

Las colecciones de Uhle procedentes de Bolivia y Perú se combinaron con nuevas adquisiciones de todas partes del mundo, lo que estimuló la planificación de un nuevo museo permanente en la década 1890-1900. Estas colecciones conforman el corpus principal de los bienes del museo (figura 19).

Uhle también fue testigo de un cambio radical. La formación de la antropología moderna norteamericana —y lo que se convirtió en la arqueología antropológica— empezó en la Universidad de Pensilvania con la designación de Daniel Brinton como el primer profesor de antropología lingüística —dos años antes que Franz Boas fuera designado profesor de Antropología de la Universidad Columbia en Nueva York— mediante los esfuerzos de Pepper, Stevenson y otros (Kopytoff, 2006; Weeks, 2002; Winegrad, 1993). En 1903 se creó el Departamento de Antropología, justo cuando Uhle dejó la Universidad de Pensilvania. Mientras estuvo allí, probablemente fue testigo de algunas de las desagradables luchas internas y debates mezquinos entre poderosas y variopintas personalidades con respecto a los fondos, espacios, relaciones públicas y poder.

Estoy convencido de que Uhle tuvo planes mucho más ambiciosos para el análisis, interpretación y publicación de las excavaciones en Pachacamac. En sus publicaciones solo se concentró en un pequeño número de miles de objetos procedentes de Pachacamac y de Bolivia. Desafortunadamente, la relación de Uhle con



Figura 19. Edificio «Mainwaring» del Museo de Arqueología y Antropología de la Universidad de Pensilvania en 2006. La mayoría de la colección andina de Max Uhle está guardada en este edificio. Fotografía de Clark Erickson (2006).

esta increíble colección terminó con su viaje al Perú al ser contratado por Hearst.

Es probable que Uhle se decidiera a dejar Penn cuando murió William Pepper, su patrocinador y mentor que falleció en 1898 a la edad de 55 años (Rowe, 1954). Cuando se quedó sin patrocinador y sin salario, Uhle buscó otras posibilidades. La mayoría de fondos que habían estado dedicados a salarios y expediciones, en ese momento estaban concentrados en la construcción e implementación del nuevo Museo. Phoebe Hearst, una amiga de William Pepper y de Sara Yorke Stevenson, se las arregló para contratar a Uhle para que hiciera colecciones en Perú para el Museo Hearst de la Universidad de California en Berkeley (Rowe, 1954). Uhle dejó Filadelfia con destino a la ciudad de Nueva York y el 19 de junio de 1899 zarpó para el Perú (Masson, 1999).

El 10 de junio de 1903, después de dos años en el Perú, Uhle volvió a Filadelfia para casarse con su secretaria y traductora Charlotte Dortohee Grosse (Rowe, 1954, pp. 6, 9). Al poco tiempo ambos viajaron a Berkeley, California. En 1936, Uhle fue invitado a asistir a una conferencia internacional, la «Conferencia del Hombre Temprano» auspiciada por la Universidad de Pensilvania en Filadelfia, pero no encontré evidencia de su asistencia. Y así es como más o menos termina la breve historia de Max Uhle en Filadelfia.

AGRADECIMIENTOS

Este estudio es parte de un proyecto más grande de organizar, conservar, documentar, analizar, y publicar la vasta

colección de objetos recolectada por Max Uhle en la sección americana del Museo de Arqueología y Antropología de la Universidad de Pensilvania en Filadelfia. Agradezco al personal del Ibero-Amerikanisches Institut en Berlín, doctor Gregor Wolff y doctor Peter Masson, por haberme admitido acceder al legado de Max Uhle y a Manuela Fischer, del Ethnologisches Museum Berlín por permitirme una visita a la Colección Uhle. Norbert Knossalla fue mi traductor del alemán antiguo a inglés y guía para entender las percepciones y personalidad de Uhle desde sus libretas de apuntes del 15 al 21 junio de 2003. Fui becario de la Sociedad Americana de Filosofía (Filadelfia) para transporte y viáticos durante mi estadía en Berlín. Quisiera agradecer a los Drs. Peter Kaulicke (Pontificia Universidad Católica del Perú), Gregor Wolff (IAI), Peter Masson (IAI), Manuela Fischer (Ethnologisches Museum), y Norbert Knossalla quienes organizaron el simposio sobre Max Uhle en Lima (2006), cuyas ponencias y discusiones ampliaron mi conocimiento sobre Max Uhle. El doctor Kaulicke, doctor Krzysztof Makowski y el ingeniero Ignacio Garaycochea fueron excelentes anfitriones durante mi estadía en Lima. La señora Adriana Soldi fue la traductora de la ponencia del inglés al español. Alessandro Pezzati, archivista del Museo de Arqueología y Antropología de la Universidad de Pensilvania, me ayudó mucho en la investigación de documentos y fotografías relacionados con Uhle. Agradezco también a los Archivos de la Universidad de Pensilvania, especialmente la colección digital de fotografías históricas y la colección Furness.

DOCUMENTOS INÉDITOS

- MASON, J. A. & W. H. WITTE (1953). Reminiscence of Early Days in the University Museum and of other Scientists of that Era. Manuscript, Museum Archives, University of Pennsylvania Museum of Archaeology and Anthropology, Philadelphia.
- UHLE, M. (1897a). Letter to Steward Culin, Director of the Department of Archaeology and Paleontology of the University of Pennsylvania (1897). Museum Archives, University of Pennsylvania, Museum of Archaeology and Anthropology, Philadelphia.
- UHLE, M. (1930) Letter to J. Alden Mason (Quito, 23 de enero de 1930). Philadelphia: Archives, American Philosophical Society.
- UHLE, M. n.d. Letter to [nombre] [fecha]. Berkeley: Archives, Hearst Museum, University of California.

BIBLIOGRAFÍA

- BANKMANN, U. (1998). Aufbruch und Rückkehr - Die Berliner Zeit im Leben Max Uhles., *Indiana*, 15, 11-36.
- BROWNLEE, A. (2005). What was there before the Museum? *Expedition*, 47, (1), 32-37.
- FOWLER, D. & D. WILCOX (Eds.) (2003). *Philadelphia and the Development of Americanist Archaeology*. Tuscaloosa: University of Alabama Press.
- HALLER, D. (1999). Architectural Archaeology: A Centennial View of the Museum Buildings. *Expedition*, 41,(1), 31-46.
- KAULICKE, P. (Ed.) (1998). *Max Uhle y el Perú antiguo*. Lima: Fondo Editorial de la Pontificia Universidad Católica del Perú.
- KOPYTOFF, I. (2006). A Short History of Anthropology at Penn. *Expedition*, 48, (1), 26-29.
- KUKLICK, B. (1996). *Puritans in Babylon: The ancient Near East and American Intellectual Life, 1880-1930*. Princeton: Princeton University Press.
- LOZA, C. B. (2004). Itinerarios de Max Uhle en el Altiplano Boliviano: sus libretas de expedición e historia cultural (1893-1896), *Indiana, Suplemento* 15.
- MADEIRA, P. (1964). *Men in search of man: the first seventy-five years of the University Museum of the University of Pennsylvania*. Philadelphia: University of Pennsylvania Press.
- MASSON, P. & G. KRAUSE (1999). Max Uhle (1895-1944): Arqueología e historia cultural del área andina como obra vitalicia. En Würster, W. W. (Ed.), *Max Uhle (1856-1944): Pläne archäologischer Stätten im Andengebiet/Max Uhle (1856-1944): planos de sitios arqueológicos en el área Andina*, (pp. 24-41), *Materialien zur Allgemeinen und Vergleichenden Archäologie*, 56.
- PRESERVATION PLANNING STUDIO. (2001). *Powelton Village*, documento digital, Penn Design, University of Pennsylvania, Philadelphia. http://www.design.upenn.edu/his_pres/student/powelton_village/powelton_home.htm
- ROWE, J. H. (1954). *Max Uhle, 1856-1944. A memoir of the father of Peruvian archaeology*. University of California Publications in American Archaeology and Ethnology, 46, (1).
- SHIMADA, I. (1991). Pachacamac archaeology, retrospect and prospect: an introduction. En: *Max Uhle, Pachacamac: Report of the William Pepper, M.D., LL.D., Peruvian expedition of 1896*, XVI-LXVI. Philadelphia: University Museum of Archaeology and Anthropology, University of Pennsylvania.
- SKUCHAS, E. A. (2002). Guide to the Office of the Provost William Pepper, Jr. (1843-1898), 1881-1894. Records, 1887-1892. University Archives and Record Center, University of Pennsylvania, Philadelphia.
- THIEMER-SACHSE, U. & P. MASSON (Eds.) (1999). Estudios Andinos: Max Uhle, su obra y su repercusión, *Indiana*, 15.
- THORPE, F. N. (1904). *William Pepper, M.D., LL.D. (1843-1898): Provost of the University of Pennsylvania*. Philadelphia: J. B. Lippincott.
- UHLE, M. (1897b). A modern kipu from Cutusuma, Bolivia. *Bulletin of the Museum of Science and Art, University of Pennsylvania*, 1, (2), 51-63.
- UHLE, M. (1898). A snuffing tube from Tiahuanaco. *Bulletin of the Museum of Science and Art, University of Pennsylvania*, 1, (4), 159-177.
- UHLE, M. (1991). *Pachacamac: Report of the William Pepper, M.D., LL.D., Peruvian expedition of 1896*. (A reprint of the 1903 edition). University of Pennsylvania Museum of Archaeology and Anthropology, Philadelphia.
- WEEKS, J. M. (2000). The Daniel Garrison Brinton Collection. En: The Penn Library Collection at 250, documento digital, University of Pennsylvania Library, <http://www.library.upenn.edu/exhibits/rbm/at250/anthropology/jw.pdf>
- WEEKS, J. M. (2002). The Library of Daniel Garrison Brinton. University of Pennsylvania Museum of Archaeology and Anthropology, Philadelphia.
- WINEGRAD, D. P. (1993). *Through time, across continents: a hundred years of archaeology and anthropology at the University Museum*. Philadelphia: University of Pennsylvania Museum of Archaeology and Anthropology.
- WÜRSTER, W. W. (Ed.) (1999) *Max Uhle (1856-1944). Pläne archäologischer Stätten im Andengebiet/Max Uhle (1856-1944): Planos de sitios arqueológicos en el área Andina*, *Materialien zur Allgemeinen und Vergleichenden Archäologie*. 56.